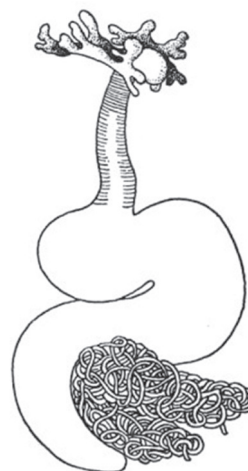

EEN CS-VERSLAG VOOR HET JUBILEUM-NUMMER VAN HET ZEEPAARD – RIEN DE RUIJTER

Al een tijdlang heb ik mij afgevraagd wat daarin moet komen te staan. Je kunt dan denken aan een uittreksel met allerlei tabellen over aantallen meldingen van verschillende groepen of soorten, of soorten gerelateerd aan de verschillende kustdelen enz., enz. Dat is natuurlijk heel interessant om te doen, maar gelukkig meldde Dennis Leeuw zich met het idee om zoiets te ondernemen. Met zijn computer-achtergrond gaat hem dat waarschijnlijk ook veel makkelijker af dan mij, en dus kon ik me op iets anders richten.

Een ander idee was om hele bijzondere waarnemingen uit het verleden op te nemen in een verslag. Ik heb echter eens iemand horen zeggen dat hij het CS eigenlijk meer een rariteitenkabinet vond omdat de waarnemers vaak alleen de bijzondere vondsten melden bij de CS-man. Dat is natuurlijk ook wel enigszins waar, want ik krijg regelmatig lijstjes met waarnemingen met daarbij de opmerking dat het de meer interessante vondsten zijn. En als ik bij mijzelf kijk, heb ik bijvoorbeeld meer wenteltrapjes en trapgevels in mijn verzameling dan halfgeknotte strandschelpen of kokkels. Ik denk dat ik niet de enige ben waarbij dat zo is. Waaruit maar blijkt dat het heel subjectief is wat er gemeld wordt na een bezoekje aan het strand. Vaak zijn het lijstjes van de soorten die zijn meegenomen en niet de soorten die op het strand zijn blijven liggen, want op het strand gaan we ook al selectief te werk.

Het CS is en blijft natuurlijk een enorme en bijzondere verzameling (± 75.000) waarnemingen die bijeen gebracht is door alle mensen die de moeite namen om deze de afgelopen 75 jaar door te geven. Wel zie je in deze lange lijst vaak de voorkeur van de waarnemers terug voor de verschillende groepen. Zo zie je de laatste jaren bijvoorbeeld een grote toename in het aantal meldingen van mosdiertjes, met vaak eerste meldingen voor ons land. En dat komt niet omdat die bijzondere soorten nu plotseling wel op ons strand aanspoelen, maar omdat er op het moment een aantal leden is dat er veel meer op let. Dus ook geen lijsten met alleen bijzondere waarnemingen in dit verslag, maar gewoon een verslag van de recent binnengekomen waarnemingen met daarbij soms een verwijzing naar de eerste melding in het CS van de

desbetreffende soort of groep. Daaruit blijkt dat er ook van de tijd voor de oprichting van de SWG al veel waarnemingen voorkomen in het CS. De eerste waarnemingen dateren zelfs uit 1894. Op 02-04-1894 werd er een éénoogkreeftje *Lernaeocera branchialis* (fig. 1) aangetroffen, als parasiet, op de kieuwboog van een steenblok *Gadus luscus* in het Nieuwe Diep. En in december 1894 spoelde er een levende dikkopschildpad *Caretta caretta* aan op het strand bij Ouddorp.



Figuur 1. *Lernaeocera branchialis* (uit: K.H. Luling, 1953: Schmarotzende Ruderfusskrebse).

De recente waarnemingen in dit verslag kwamen van: de SWG-groep Waterweg Noord, de SWG-groep regio Alkmaar, Gijsbert Twigt, Arie Twigt, de heer Littooi, Arthur Oosterbaan en Johan de Jong.

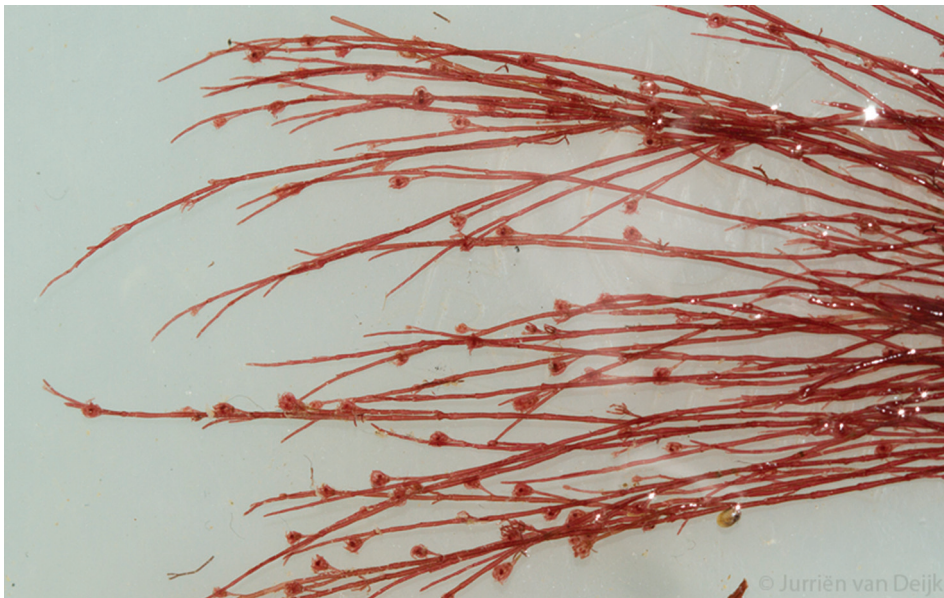
WIENEN

De eerste wierenmelding is van 13-09-1931. D.J. Boerman meldde toen zeer veel riemwier *Himanthalia elongata* op het strand bij Scheveningen. In de jaren 30 waren riemwier *Himanthalia elongata* en blaaswier *Fucus vesiculosus* zo ongeveer de enige twee soorten die later werden doorgegeven aan het CS.

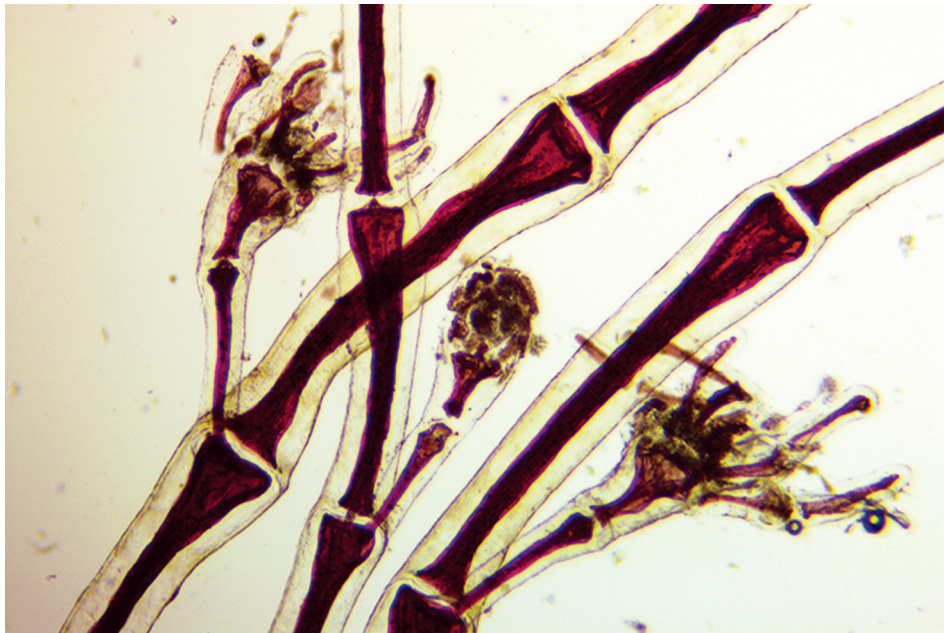
De lijst met soorten die werden gevonden door de leden van de SWG-groep Waterweg Noord op 19-12-15 in de getijdenpoel bij Neeltje Jans is wat gevarieerder. Er werden vier groenwieren gevonden, n.l. vederwier *Bryopsis plumosa*, rotswier *Cladophora rupestris*, dambordwier *Prasiola stipitata* en een zeesla-soort: *Ulva pertusa*.

Van de roodwieren vonden ze o.a. *Callithamnion tetragonum*, *Ceramium cimbricum*, Hollands horentjeswier *Ceramium deslongchampsii*, rood darmwier *Dumontia contorta*, slijmerige drakentong *Grateloupia turuturu*, bloempjeswier *Halurus flosculosus* (fig. 2), tongwier *Hypoglossum hypoglossoides*, *Lomentaria hakodatensis*, stippeltjeswier *Nitophyllum stellato-corticatum* en lepeltjeswier *Phyllophora pseudoceranoides*.

Ook bruinwieren werden gezien, o.a. gaffelwier *Dictyota dichotoma* en suikerwier *Saccharina latissima*. Het suikerwier is naast riemwier en blaaswier een andere soort bruinwier die voor de jaren 30 werd genoemd,



Figuur 2a. Bloempjeswier *Halurus flosculosus*, Neeltje Jans 19-12-2015 (foto: Jurriën van Deijk).

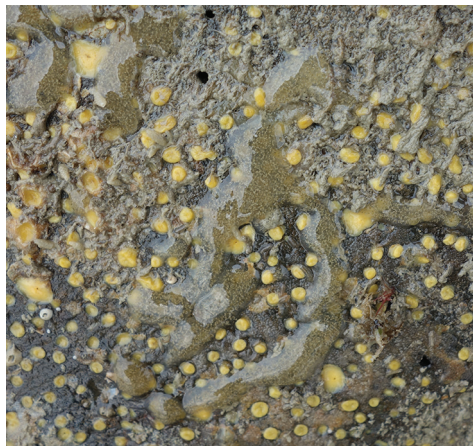


Figuur 2b. Bloempjeswier *Halurus flosculosus* (Neeltje Jans 19-12-2015), detail van de 'bloempjes': clusters voortplantingscellen omgeven door steriele cellen (foto: Frank Perk).

toen nog onder de naam *Laminaria saccharina*. J. Viergever meldde het voor 07-09-1939. Niet als wier-melding, maar als substraat voor een gevlekt koffieboontje *Trivia monacha* dat hij vond bij Flaauwers.

SPONZEN

Bij het stenen keren kom je altijd wel sponzen tegen. Zo ook in de getijdenpoel bij Neeltje Jans op 19-12-15 waar de SWG-groep WVN ook al volop wieren vond. Ze zagen daar o.a. ruim 10x boorspons *Cliona celata* (fig. 3), ± 5x sliertige broodspons *Halichondria bowerbanki*, gewone broodspons *Halichondria panicea*, 2x witte buisjesspons *Leucosolenia variabilis*, ± 5x gele aderspons *Mycale micracanthoxea*, 1x lobjesspons *Oscarella lobularis* en ruim 10x gewone zakspoon *Scypha ciliata* (fig. 4).



Figuur 3. De boorspons *Cliona celata*, Neeltje Jans 19-12-2015 (foto: Frank Perk).



Figuur 4. De gewone zakspoon *Scypha ciliata*, Neeltje Jans 19-12-2015 (foto: Frank Perk).

De eerste sponzenmelding in het CS is van 16-04-1933 en werd doorgegeven door T. Mol. Het betreft de gewone broodspons *Halichondria panicea* en werd waargenomen bij Den Helder. De sliertige broodspons *H. bowerbanki* werd voor de eerste keer doorgegeven door Bert Buizer. Hij vond op 14-12-1971 negen exemplaren bij Wemeldinge in de haven buiten de sluis.

Door het zoeken naar oude waarnemingen kwam ik voor deze groep ook nog een leuke soort tegen, n.l. *Grantia compressa*. Katie van der Wende vond op 04-03-2014 een paar exemplaren bij Ouddorp op een stuk plastic. Ik vermeldde daarbij dat het de eerste melding in het CS was.

Maar dat blijkt niet te kloppen, want ik vond ook een melding van deze soort op 04-09-1953 van Cees Swennen. Dit waren twee exemplaren op een riemwiervoetje, dat werd gevonden bij Scheveningen. Deze eerste melding stond echter met een schrijffout in het CS, waardoor hij bij een zoekopdracht niet naar boven kwam.

WEEKDIEREN

Ook van deze groep een aantal meldingen van de SWG-groep WWN. Op 28-11-15 was deze groep in de oude haven bij Wemeldinge en vond daar o.a. 5x de asgrauwe keverslak *Lepidochitona cinerea*. Hoog op de oude kademuur vonden ze een blauwtipje *Janolus hyalinus* (fig. 5). Volgens Mick Otten een vreemde plaats voor deze soort omdat het een typische sublitorale soort is. Ook in de nieuwe haven vonden ze een exemplaar van het blauwtipje. Naast een ponton in de oude haven werd ook nog een zwemmende dwerginktvis *Sepiolo atlantica* gezien.



Figuur 5. Het blauwtipje *Janolus hyalinus*, Wemeldinge 28-11-2015, in vitro (foto: Mick Otten).

Dit inktvisje werd voor de eerste keer als waarneming in het CS gemeld in juni 1925 bij Den Helder. Er staan in het CS 34 meldingen van deze soort, meestal één of twee exemplaren, maar soms ook tientallen.

Bij Neeltje Jans werden op 19-12-15 ook een paar leuke vondsten gedaan. Zo werd er een levende priktolhoren *Calliostoma zizyphinum* gevonden met een zwaar beschadigd, maar gerepareerd, huisje (fig. 6). Onder één van de stenen zaten ook drie levende witte wenteltrapjes *Epitonium clathratulum*.



Figuur 6. De priktolhoren *Calliostoma zizyphinum*, Neeltje Jans 19-12-2015, in vitro (foto: Mick Otten).

De SWG-groep regio Alkmaar was ook weer actief met het leveren van waarnemingen. Zo waren ze op 13-12-15 bij Huisduinen, vlak na de daar uitgevoerde suppletie en dat leverde o.a. 1x penhoren *Turritella communis*, 1x spoelhoren *Acteon tornatilis* en 1x ronde komschelp *Diplodonta rotundata* op.

Op 14-02-16 was de groep bij Wijk aan Zee (Noordpier) en raapte daar o.a. de volgende soorten op: 2x geschubde stekelhoren *Ocenebra erinaceus*, 1x dubbeltjesschelp *Lucinella divaricata*, 1x trapgevel *Propebela (Oenopota) turricula* en een schepje *Philine quadripartita (aperta)*.

Er lagen ook veel doubletten van de gewone otterschelp *Lutraria lutraria*, de Amerikaanse zwaardschede *Ensis directus*, de tere plaatschelp *Macomangulus (Tellina) tenuis*, de rechtsgestreepte plaatschelp *Fabulina (Tellina) fabula* en de gewone tapijtschelp *Venerupis senegalensis*. Ook lagen er levende exemplaren van de halfgeknotte strandschelp *Spisula subtruncata*, de grote strandschelp *Macra stultorum*, het nonnetje *Macoma balthica*, het zaagje *Donax vittatus*, de witte dunschaal *Abra alba*, de strandgaper *Mya arenaria*, de Amerikaanse boormossel *Petricola pholadiformis* en de witte boormossel *Barnea candida*.

De Tweede Maasvlakte werd bezocht op 13-03-16 en daar werden o.a. de volgende soorten verzameld: 1x sleutelgathoren *Diodora graeca* (fig. 7), 1x purperslak *Nucella lapillus*, 2x geschubde stekelhoren *Ocenebra erinacea*, 2x melkwitte arkschelp *Striarca lactea*, 1x driehoekige parelmoerneut *Nucula nitidosa*, 2x gewone marmerschelp *Glycymeris glycymeris*, 4x gewelfde mantel *Flexopecten flexuosus*, vele paardenzadels *Anomia ephippium*, 4x dubbeltjesschelp *Lucinella divaricata*, grote astarte *Astarte borealis* (zeer veel), 2x gewone eierschelp *Gastrana fragilis*, 11x geplooid zonnenschelp *Gari fervensis*, 3x gewone artemisschelp *Dosinia exoleta* (fig. 8: rechts) en 11x dichtgestreepte artemisschelp *Dosinia lupinus lincta* (fig. 8: links).

Deze laatste twee soorten komen ook al vroeg voor in het CS. *Dosinia exoleta* werd in september 1934 voor de eerste keer opgenomen (Terschelling) en *D. lupinus lincta* op 18-10-1933 (Katwijk). Terschelling is voor *D. exoleta* in de beginjaren van de SWG de meest genoemde vindplaats. Tot 1961 komen 23 meldingen van dit eiland tegenover 19 uit de rest van Nederland. Bij *D. lupinus lincta* is dit aantal bijna gelijk: 10 tegen 9.



Figuur 7. Sleutelgathoren *Diodora graeca* (foto: Wilbert Kerkhof - Knorhaan 50: 1).



Figuur 8. gewone artemisschelp *Dosinia exoleta* (rechts) en dichtgestreepte artemisschelp *Dosinia lupinus lincta* (links; foto: Wilbert Kerkhof - Knorhaan 50: 7).

Arie en Gijsbert Twigt verzamelden op 29-12-15 een aantal leuke soorten op het strandje tussen de pieren bij de ingang van de sluizen van het Noordzeekanaal. Ze vonden daar 5x gewone marmerschelp *Glycymeris glycymeris*, 9x artemisschelp *Dosinia exoleta*, 1x bonte mantel *Mimachlamys varia*, enkele paardenzadels *Anomia ephippium*, enkele fragmenten van de messchede *Solen marginatus* en 9x wijde mantel *Aequipecten opercularis*. Alle vondsten waren verse exemplaren, waarschijnlijk afkomstig van vissersschepen. Van de laatste soort haalden zij op 16-02-16 wel 96 juveniele exemplaren van een stuk van een visnet dat was aangespoeld op het Meijendel-strand. Op dit net zaten ook exemplaren van de schilferige dekschelp *Heteranomia squamula* (forma *aculeata*), gemarmerde streepschelp *Modiolarca subpicta* en mossel *Mytilus edulis*. Op 27-02-16 waren ze op de Kaloot en raapten ze naast een gekielde noordhoren *Neptunea despecta* ook de soorten *Pecten complanatus*, *Pecten maximus*, *Talochlamys multistriata* en *Aequipecten opercularis* op.

Het eerste slakkenhuisje dat in het CS staat, is een *Alvania zetlandica* en dit werd gevonden door A. Slabber in 1900 met als vindplaats Westerschelde.

GEWERVELDEN

In de getijdenpoel bij Neeltje Jans werden door de SWG-groep WWN op 19-12-15 ook een tweetal exemplaren van de vijfdradige meun *Ciliata mustela* (fig. 9) gezien tijdens het stenen keren. De oudste waarneming van deze soort is van 15-09-1938. Het was een juveniel exemplaar dat werd gezien tussen de stenen bij Scheveningen. Er staat geen waarnemer bij.

Via Arthur Oosterbaan kwamen twee meldingen van de zeeprík *Petromyzon marinus*. De eerste werd gevonden op Texel tijdens een wadexcursie van Ecomare op 28-04-16 in de Waddenzee, bij gemaal de Krassekeet. Het was een vers dood dier van 70 cm. De tweede lag op het strand bij Julianadorp (paal 16) in de vloedlijn en werd gevonden door de heer Littooi. Ook dit was een vers dood exemplaar van wel 80 cm. De zeeprík werd voor het eerst gemeld op 16-08-1939 zonder vermelding van de waarnemer (Frans Jansen?), maar met als opmerking "gevangen in de Maas bij Goeree met de BH-4". Het eerste aangespoelde exemplaar dat werd opgenomen in het CS lag op het strand bij Renesse op 31-03-1940.

Op 05-04-16 was Arthur aan het korren met een groep schoolkinderen bij paal 15, en één van de vangsten was een koornaarvis *Atherina presbyter*. Ook van deze soort vinden we een vroege melding in het CS, want op 01-07-1952 meldde I. Kristensen er negen tijdens het korren bij Den Helder.

Johan de Jong meldde de vangst van een aantal zwartbekgrondels *Neogobius melanostomus* in de uitwatering bij Katwijk op 17-05-16. Deze soort komt al jaren voor in Zeeland, en sinds twee jaar worden ze ook vaak gevangen in de NIOZ visfuis (mededeling Hans Witte). Maar nu zijn ze dus ook langs het Noordzeestrand waargenomen.

De allereerste melding van een gewervelde betreft een bruinvis *Phocoena phocoena* en dit was op 19-04-1924. Een voor die tijd niet zo'n bijzondere soort, maar wel op een vreemde plaats, namelijk in de Maas bij Venlo.



Figuur 9. De vijfdradige meun *Ciliata mustela*, Neeltje Jans 11-2-2015 (foto: Ruud Versijde).

Een lijstje dat niet in het CS staat, maar wel leuk om te vermelden in dit verslag, is dat van dr. A.B. van Deinse. Het is een lijstje waarin de strandingen van zeezoogdieren staan uit de tijd dat vis nog als 'visch' geschreven werd, namelijk 28-02-1944. Er staat een handgeschreven aantekening bij "strandingen sedert het jaar 808, voor zover bekend geworden" en is verdeeld in een rij t/m 1939 en een rij t/m 1943. Het lijstje zat volgens mij tussen een aantal oude zeepaarden dat ik in mijn bezit kreeg. Hieruit blijkt dat er tussen 1939 en 1943 bijv. drie potvissen *Physeter macrocephalus* gevonden zijn. Maar ook 1x witte dolfijn *Delphinapterus leucas*, 1x spitssnuitdolfijn *Mesoplodon bidens*, 5x butskop *Hyperoodon ampullatus*, 8x orka *Grampus orca*, 2x zwarte schijnorka *Pseudorca crassidens*, 26x dolfijn *Delphinus delphis*, ± 100x tuimelaar *Tursiops truncatus*, 4x witsnuitdolfijn *Lagenorhynchus albirostris*, 3x grijze walvis(ch) *Eschrichtius gibbosus*, 1x vinvis(ch) *Balaenoptera physallus* en ± 7x dwergvinvis(ch) *Balaenoptera acutorostrata*.

De bruinvins(ch) *Phocoena phocoena* werd constant waargenomen. Een deel van deze dieren is niet aangespoeld, maar opgegraven. In het CS zijn maar een paar van de bovenstaande waarnemingen terug te vinden. Van bijv. de dolfijn zijn dat er vijf en van de tuimelaar maar zeven.

En hieruit blijkt ook nog maar weer eens dat er van alles kan aanspoelen, maar dat er dan wel op het juiste moment een SWG-er op het strand moet zijn die dan ook nog eens de moeite moet nemen de waarnemingen door te geven!

e-mail adres van de CS-man: rien-tien@ziggo.nl
